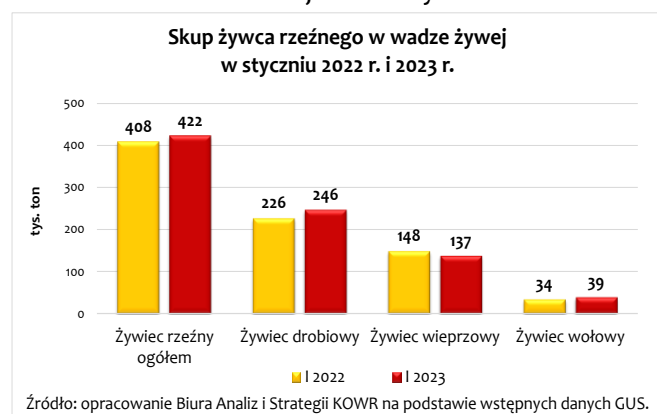


## RYNEK MIĘSA

### SKUP ŻYWCA RZEŹNEGO W STYCZNIU 2023 r.<sup>1</sup>

Według wstępnych danych GUS w styczniu 2023 r. do podmiotów skupujących dostarczono **422 tys. ton żywca rzeźnego**, o 2% więcej niż w grudniu 2022 r. oraz o 3% więcej niż przed rokiem. Większy skup był wynikiem przede wszystkim 21% wzrostu (m/m) dostaw żywca wołowego, do 39 tys. ton. W styczniu br. skup żywca drobiowego wyniósł 246 tys. ton i był nieznacznie (o 0,3%) większy niż w poprzednim miesiącu oraz o 9% większy niż przed rokiem. Jednocześnie skupiono 137 tys. ton trzody chlewnej, o 0,2% mniej niż w grudniu 2022 r. oraz o 8% mniej niż w styczniu 2022 r.



### TENDENCJE CENOWE w dniach 13–19 lutego 2023 r.

#### Ceny zakupu żywca wieprzowego

Na rynku krajowym od początku lutego br. droższe żywiec wieprzowy. W dniach 13–19.02.2023 r. zakłady mięsne objęte monitoringiem Zintegrowanego Systemu Rolniczej Informacji Rynkowej MRiRW kupowały **trzodę chlewną** przeciętnie po **8,29 zł/kg**, o 5% drożej niż w poprzednim tygodniu oraz o 13% drożej niż miesiąc wcześniej. Żywiec ten był o 99% droższy niż przed rokiem.

#### Ceny zbytu mięsa wieprzowego

Cena **półtuszy wieprzowych** w zakładach mięsnych wyniosła przeciętnie **11,92 zł/kg** i była wyższa niż w poprzednim tygodniu oraz przed miesiącem odpowiednio o 7% oraz o 11%. W odniesieniu do notowań sprzed roku półtusze wieprzowe podrożały o 91%.

#### Ceny zakupu żywca wołowego

W dniach 13–19.02.2023 r., w porównaniu z poprzednim tygodniem, krajowa cena **żywca wołowego** obniżyła się o 0,4%, do **10,74 zł/kg**. Jednocześnie bydło rzeźne było o 1% droższe niż

Towar	Cena bez VAT	Zmiana tygodniowa
<b>Ceny wg ZSRIR (MRiRW) 13–19.02.2023 r.</b>		
<b>w skupie zł/kg</b>		
żywiec wieprzowy	8,29	↑↑
żywiec wołowy	10,74	↓
kurczęta typu brojler	5,74	↑↑
indyki	8,93	↓
kaczki typu brojler	7,77	↑↑
<b>w zbycie zł/kg</b>		
półtusze wieprzowe	11,92	↑↑
ćwierćtusze wołowe	21,67	↑↑
tuszki kurcząt „65%”	9,03	↑↑
tuszki indyków „73%”	15,37	↑↑

przed miesiącem oraz o 10% droższe niż w analogicznym tygodniu 2022 r.

#### Ceny zbytu mięsa wołowego

Zakłady mięsne zbywały **kompensowane ćwierćtusze wołowe z buhajków do 2 lat** średnio po **21,67 zł/kg**, o 2% drożej niż tydzień wcześniej oraz o 1% drożej niż przed miesiącem. Cena tego asortymentu była o 10,5% wyższa niż przed rokiem.

#### Ceny zakupu żywca drobiowego

Na rynku krajowym w dniach 13–19.02.2023 r. **kurczęta brojlery** skupowano przeciętnie po **5,74 zł/kg**, o 1% drożej niż w poprzednim tygodniu oraz o 2% drożej niż przed miesiącem. Cena **indyków** uległa niewielkiemu obniżeniu (o 0,4%), do **8,93 zł/kg**. Była ona o 2% niższa niż miesiąc wcześniej. Za **kaczki brojlery** dostawcy uzyskiwali przeciętnie **7,77 zł/kg**, o około 1% więcej niż tydzień i miesiąc wcześniej. W porównaniu z cenami sprzed roku kurczęta brojlery były droższe o 25%, indyki – o 33%, a kaczki brojlery – o 23%.

#### Ceny zbytu mięsa drobiowego

W dniach 13–19.02.2023 r. w zakładach drobiarskich cena sprzedaży **tuszek kurcząt patroszonych** ukształtowała się na poziomie **9,03 zł/kg**, o 5% wyższym niż w poprzednim tygodniu oraz o 18% wyższym niż przed miesiącem. **Tuszki indyków** zbywano po **15,37 zł/kg**, o 30 gr/kg drożej niż tydzień wcześniej, ale o 2 gr/kg taniej niż w trzecim tygodniu stycznia br. Cena tuszek kurcząt była wyższa niż przed rokiem o 14%, a tuszek indyków – o 30%.

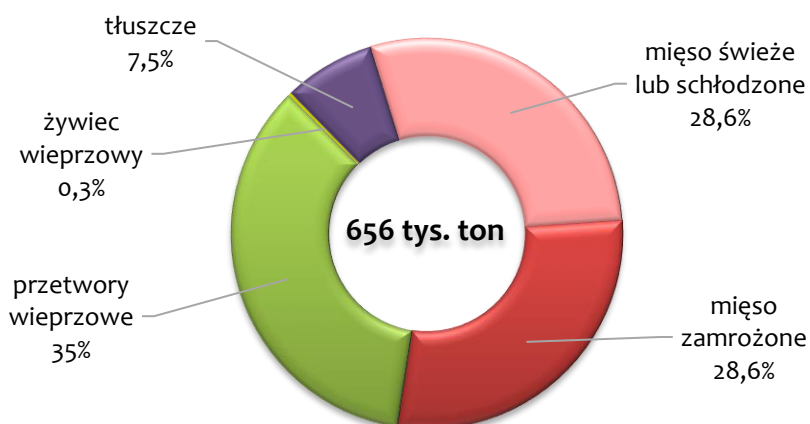
<sup>1</sup> Biuletyn Statystyczny nr 1/2023, GUS, 23.02.2023 r.

**HANDEL ZAGRANICZNY ASORTYMENTEM WIEPRZOWYM<sup>2</sup>**

W 2022 r. z Polski wyeksportowano blisko 656 tys. ton żywca, mięsa, przetworów i tłuszczów wieprzowych (w ekwiwalencie tusz), o 6,5% mniej niż w 2021 r. Przychody uzyskane ze sprzedaży zagranicznej asortymentu wieprzowego wzrosły o 17%, do 1,8 mld EUR (8,4 mld zł), z uwagi na wyższy niż w 2021 r. poziom średnich cen transakcyjnych.

Podobnie jak w latach ubiegłych w strukturze asortymentowej eksportu produktów wieprzowych z Polski dominowało mięso świeże lub schłodzone<sup>3</sup> i mrożone<sup>4</sup> (57%).

### Struktura towarowa eksportu produktów wieprzowych\* z Polski w 2022 r.



\* w ekwiwalencie mięsa

Źródło: opracowanie Biura Analiz i Strategii KOWR na podstawie wstępnych danych Ministerstwa Finansów.

W 2022 r. za granicę sprzedano 351 tys. ton mięsa wieprzowego (w wadze produktu), o 15% mniej niż przed rokiem. Mięso wywożono głównie do krajów UE, m.in.: na Słowację (31 tys. ton – 9%), do Czech (29 tys. ton – 8%), Rumunii i Niemiec (po 24 tys. ton – po 7%). Odbiorcami spoza UE były m.in.: Wielka Brytania (22 tys. ton – 6%), Ukraina i USA (po 17 tys. ton – po 5%), Hongkong (14 tys. ton – 4%) oraz Wietnam (9 tys. ton – 3%).

W 2022 r. do Polski zaimportowano ponad 1 mln ton żywca, mięsa, tłuszczów i przetworów wieprzowych (w ekwiwalencie tusz), o 6% więcej niż w 2021 r., a wydatki poniesione na zakup tego asortymentu wzrosły o 29,5%, do 2,2 mld euro (10,2 mld zł).

Przedmiotem importu było głównie mięso świeże lub schłodzone i mrożone (łącznie 77%), którego przywieziono 733 tys. ton (w wadze produktu) za 1,6 mld EUR, odpowiednio o 1% i 25% więcej niż w 2021 r. Mięso wieprzowe sprowadzano z krajów UE, m.in. z: Belgii (24% – 179 tys. ton), Niemiec i Danii (po 22% – odpowiednio 161 tys. ton i 159 tys. ton), Niderlandów (11% – 80 tys. ton) i Hiszpanii (10% – 75 tys. ton).

<sup>2</sup> Wyniki polskiego handlu zagranicznego asortymentem wieprzowym dotyczą świń gatunków domowych i produktów z tych zwierząt, tj. wybranych towarów z pozycji CN: 0103, 0203, 0209, 1601, 1602 oraz 0210 i zostały obliczone przez analityków Biura Analiz i Strategii KOWR na podstawie danych Ministerstwa Finansów (za 2020 r. dane wstępne). Wyniki te obejmują wymianę z państwami UE i krajami trzecimi. Wolumen przedstawiono w ekwiwalencie tusz.

<sup>3</sup> Mięso świeże lub schłodzone - kody CN: 0203 11 10, 0203 12 11, 0203 12 19, 0203 19 11, 0203 19 13, 0203 19 15, 0203 19 55, 0203 19 59.

<sup>4</sup> Mięso mrożone - kody CN: 0203 21 10, 0203 22 11, 0203 22 19, 0203 29 11, 0203 29 13, 0203 29 15, 0203 29 55, 0203 29 59.

## Średnie ceny netto zakupu żywca wieprzowego i wołowego oraz zbytu półtuszy wieprzowych i ćwierćtuszy wołowych (według ZSRIR MRiRW)

Tydzień	Ceny zakupu						Ceny zbytu			
	trzoda chlewna			bydło			półtusze wieprzowe		ćwierćtusze wołowe kompensowane*	
	za masę poubojową schłodzoną w zł/100 kg	tygodniowa zmiana w %	w przeliczeniu na żywca w zł/kg	za masę poubojową schłodzoną w zł/100 kg	tygodniowa zmiana w %	w przeliczeniu na żywca w zł/kg	zł/kg	tygodniowa zmiana w %	zł/kg	tygodniowa zmiana w %
26.12.22-01.01.23	982,2	-0,1	7,51	2155,1	3,6	10,94	11,09	-1,2	21,79	1,1
02-08.01.23	982,9	0,1	7,52	2144,0	-0,5	10,89	11,03	-0,5	21,66	-0,6
09-15.01.23	965,0	-1,8	7,38	2115,8	-1,3	10,74	10,89	-1,3	21,39	-1,3
16-22.01.23	955,4	-1,0	7,31	2097,3	-0,9	10,65	10,71	-1,7	21,38	0,0
23-29.01.23	938,1	-1,8	7,17	2099,2	0,1	10,66	10,51	-1,9	21,04	-1,6
30.01-05.02.23	967,5	3,1	7,40	2101,9	0,1	10,67	10,50	-0,1	21,10	0,3
06-12.02.23	1035,4	7,0	7,92	2123,8	1,0	10,79	11,12	5,9	21,23	0,6
<b>13-19.02.23</b>	<b>1083,7</b>	<b>4,7</b>	<b>8,29</b>	<b>2114,7</b>	<b>-0,4</b>	<b>10,74</b>	<b>11,92</b>	<b>7,1</b>	<b>21,67</b>	<b>2,1</b>
Miesięczna zmiana ceny w %	x	13,4	x	x	0,8	x	x	11,3	x	1,4
Roczna zmiana ceny w %	x	98,6	x	x	10,0	x	x	90,7	x	10,5

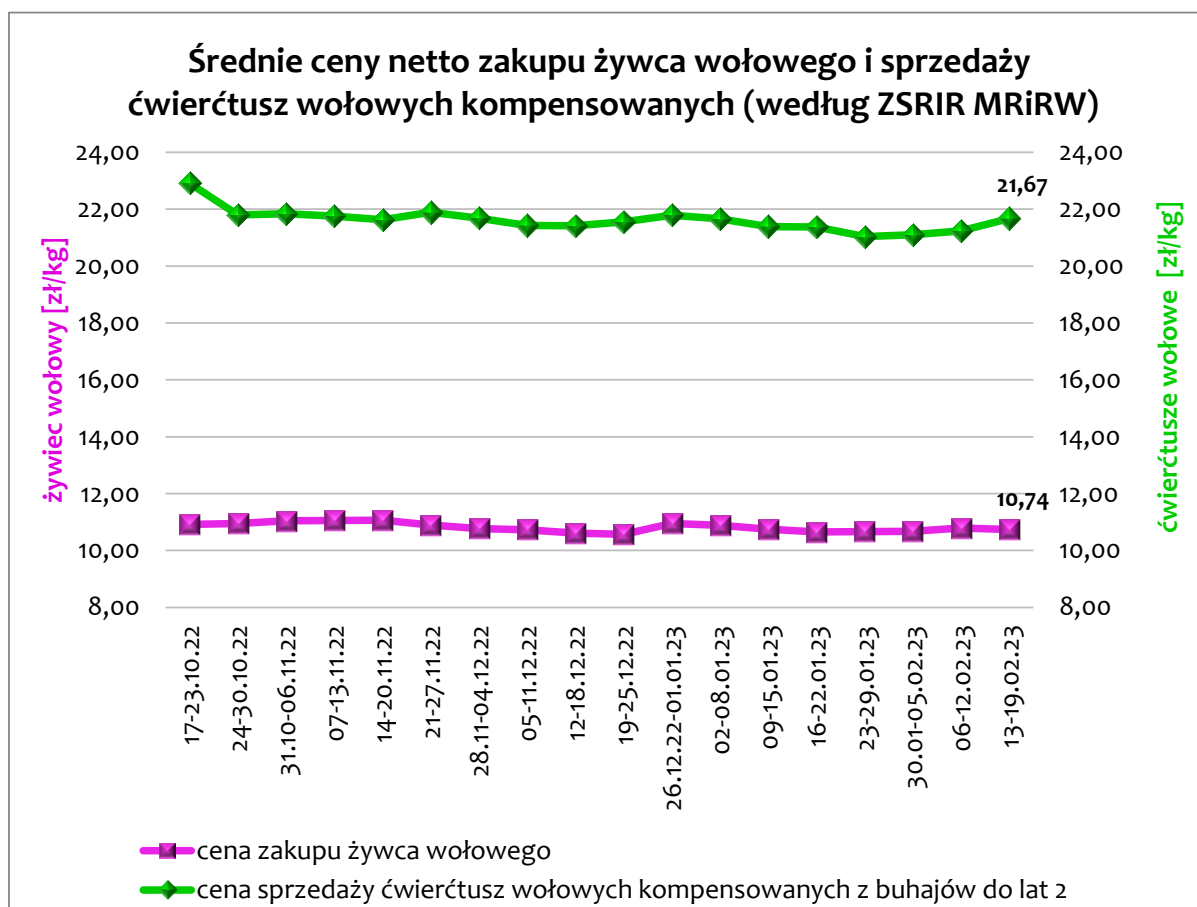
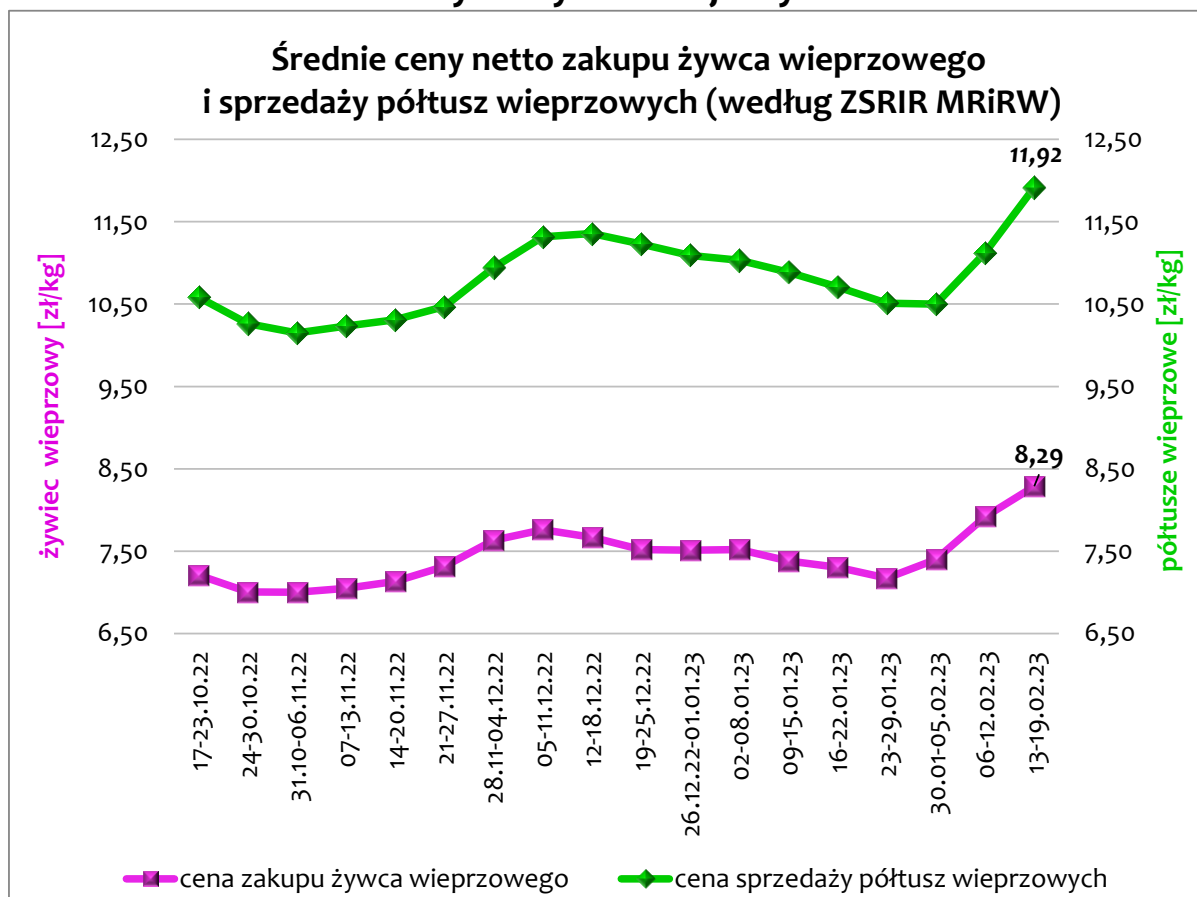
\*ćwierćtusze wołowe kompensowane z buhajków do 2 lat

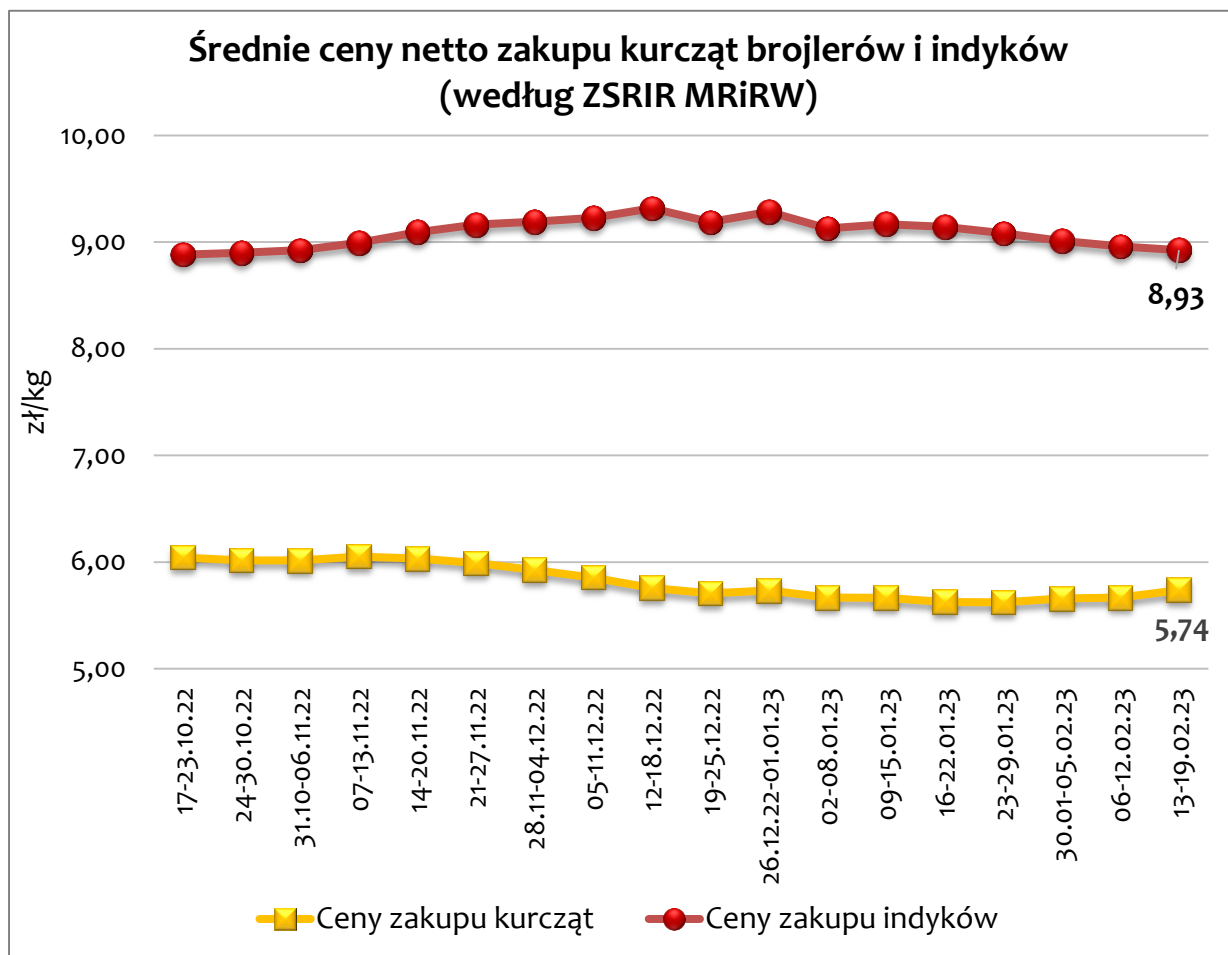
**Uwaga:** zmiany % wyliczone zostały dla cen za masę poubojową schłodzoną; ceny w przeliczeniu na żywca uwzględniają strukturę skupu klas i rodzaju zwierząt

## Średnie ceny netto skupu oraz zbytu drobiu (według ZSRIR MRiRW)

Tydzień	Ceny skupu						Ceny zbytu			
	kurczęta brojlery		indyki		kaczki brojlery		tuszki kurcząt patroszonych "65%" z szyjami		tuszki indyków patroszonych "73%"	
	zł/kg żywca	tygodniowa zmiana w %	zł/kg żywca	tygodniowa zmiana w %	zł/kg żywca	tygodniowa zmiana w %	zł/kg	tygodniowa zmiana w %	zł/kg	tygodniowa zmiana w %
26.12.22-01.01.23	5,73	0,5	9,28	1,1	7,69	0,2	8,24	19,0	16,41	1,0
02-08.01.23	5,67	-1,2	9,13	-1,7	7,68	-0,2	8,43	2,3	15,42	-6,0
09-15.01.23	5,67	0,0	9,17	0,4	7,68	0,1	7,83	-7,1	15,57	0,9
16-22.01.23	5,63	-0,7	9,14	-0,3	7,68	0,0	7,65	-2,2	15,39	-1,1
23-29.01.23	5,62	-0,1	9,08	-0,7	7,68	0,0	8,26	7,9	15,16	-1,5
30.01-05.02.23	5,66	0,6	9,01	-0,8	7,68	0,1	8,50	3,0	15,09	-0,4
06-12.02.23	5,67	0,1	8,96	-0,6	7,72	0,4	8,59	1,0	15,07	-0,2
<b>13-19.02.23</b>	<b>5,74</b>	<b>1,3</b>	<b>8,93</b>	<b>-0,4</b>	<b>7,77</b>	<b>0,7</b>	<b>9,03</b>	<b>5,2</b>	<b>15,37</b>	<b>2,0</b>
Miesięczna zmiana ceny w %	x	2,0	x	-2,4	x	1,2	x	18,0	x	-0,2
Roczna zmiana ceny w %	x	25,1	x	32,9	x	23,3	x	13,9	x	30,3

### Ceny na rynku krajowym





**Ceny rynkowe<sup>1)</sup> w UE w okresie 13–19.02.2023 r.**

Wyszczególnienie	Ceny zakupu świń rzeźnych klasy E (masa poubojowa schłodzona)*				Ceny zakupu bydła rzeźnego klasy R3 (masa poubojowa schłodzona)			
	EUR/100 kg	zmiana ceny w %			EUR/100 kg	zmiana ceny w %		
		tygodniowa	miesięczna	roczna		tygodniowa	miesięczna	roczna
<b>Średnio w UE</b>	<b>220,57</b>	<b>3,8</b>	<b>9,4</b>	<b>67,7</b>	<b>509,32</b>	<b>-1,4</b>	<b>-0,5</b>	<b>12,3</b>
Belgia	209,55	7,1	12,1	90,8	500,74	-0,1	-1,1	18,2
Bułgaria	258,27	0,4	0,8	48,6	511,30	0,0	0,0	-
Czechy	216,88	3,3	4,7	67,9	-	-	-	-
Dania	171,05	2,8	-3,0	39,4	455,09	-0,5	-3,9	11,7
Niemcy	233,63	4,2	12,1	78,0	502,65	0,6	-2,3	-0,2
Estonia	206,80	2,6	6,2	48,3	-	-	-	-
Grecja	-	-	-	-	456,63	0,0	0,0	1,5
Hiszpania	216,67	4,0	7,9	49,5	526,18	-0,9	0,2	20,3
Francja	222,00	2,3	10,4	62,0	528,68	0,0	-0,2	16,0
Chorwacja	212,00	0,0	2,9	59,2	496,32	0,5	-	16,1
Irlandia	-	-	-	-	543,26	0,0	2,1	19,5
Włochy	-	-	-	-	529,89	1,5	-1,3	14,1
Cypr	241,91	0,3	1,8	30,4	-	-	-	-
Łotwa	231,61	4,8	12,5	109,6	403,55	7,0	-2,9	19,0
Litwa	223,71	6,6	8,4	94,4	-	-	-	-
Luksemburg	224,98	5,1	10,9	75,8	-	-	-	-
Węgry	225,34	7,0	8,7	72,2	208,28	9,1	-35,0	-40,5
Malta	225,68	-0,4	-0,1	1,0	-	-	-	-
Niderlandy	203,97	5,3	18,3	83,2	451,67	1,7	4,3	-1,8
Austria	235,51	4,3	8,9	63,0	482,99	0,6	-2,1	8,2
<b>Polska</b>	<b>227,41</b>	<b>3,8</b>	<b>11,7</b>	<b>87,8</b>	<b>475,49</b>	<b>-0,5</b>	<b>-2,2</b>	<b>4,5</b>
Portugalia	237,43	3,0	7,6	68,9	483,40	-40,4	0,9	16,3
Rumunia	204,88	5,1	-3,3	58,9	426,68	1,3	1,7	24,4
Słowenia	232,85	4,4	8,0	56,8	470,52	0,6	0,2	18,5
Słowacja	218,10	2,3	5,0	67,2	-	-	-	-
Finlandia	224,25	-0,2	0,3	28,9	486,69	-1,9	0,9	25,1
Szwecja	228,02	0,5	0,0	18,2	527,24	2,0	1,1	12,4

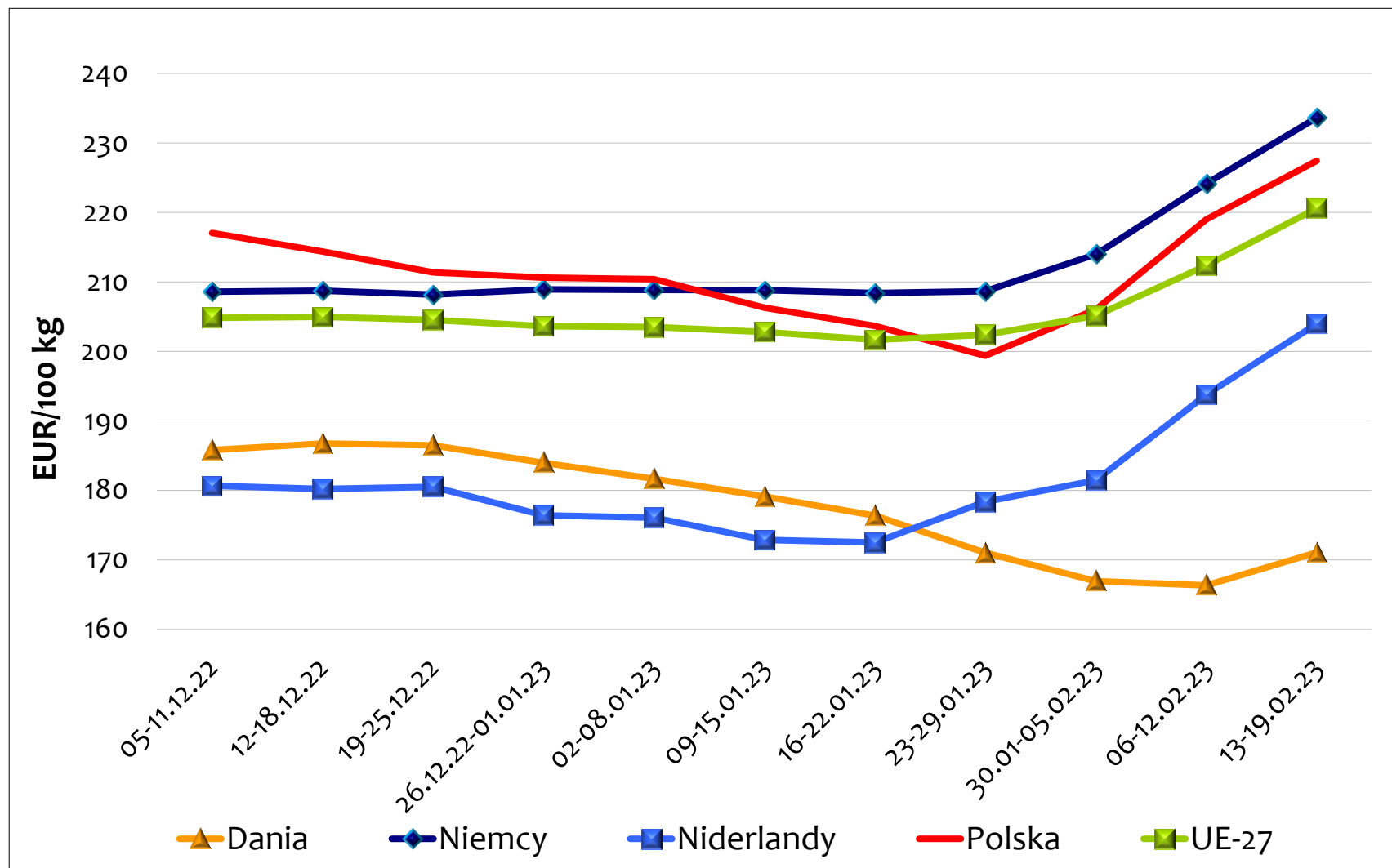
<sup>1)</sup> uśrednione ceny zakupu (za masę poubojową) z poszczególnych krajów z ważniejszych rynków i klas zwierząt

\* <https://ec.europa.eu/info/food-farming-fisheries/farming/facts-and-figures/markets/overviews/market-observatories> – dane nieostateczne (data odczytu: 23 lutego 2023 r.); dynamika zmian cen zakupu z uwzględnieniem korekty za tydzień

- brak danych

Źródło: opracowanie Biura Analiz i Strategii KOWR na podstawie danych Komisji Europejskiej.

### Ceny zakupu świń rzeźnych klasy E w wybranych krajach UE (według masy poubojowej schłodzonej)



Źródło: opracowanie Biura Analiz i Strategii Krajowego Ośrodka Wsparcia Rolnictwa na podstawie danych Komisji Europejskiej.